



José A. Bouzas >> Régisseur Technique
Rue du Nord 13
CH-2300 La Chaux-de-Fonds
Tél/Fax.: +41 (0)32 968 17 54
Mob.....: +41 (0)79 641 43 85
Email.....: jojo-connection@hispeed.ch

Lieu/Date : La Chaux-de-Fonds, le 17.01.2006
Réf.....: Dossier Technique Peutch "Les Endives"
Créé à l'Echandole / Yverdon le 17.01.2006

Dossier Technique

Peutch "Les Endives"

(36 ou 24 circuits 2kW)

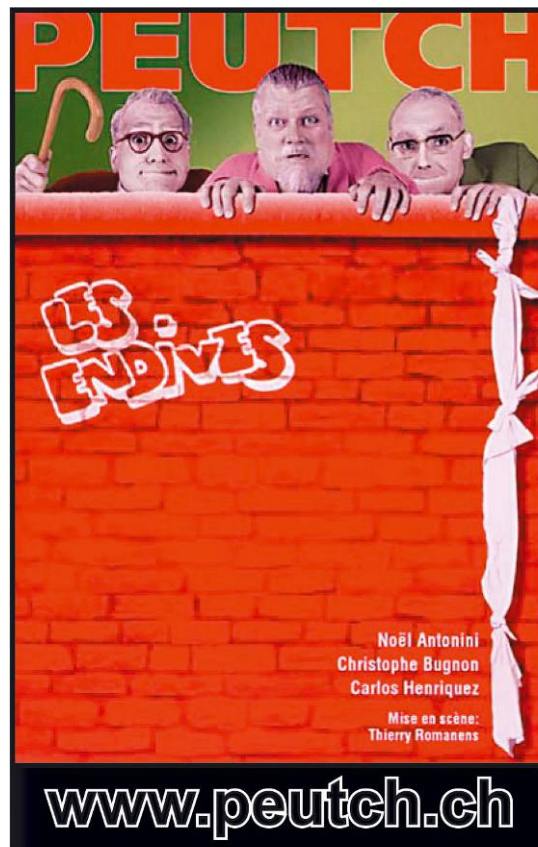




Table des matières	Page
1.0 REMARQUES PRELIMINAIRES	3
2.0 PLATEAU & HABILLAGE	3
2.1. Dimensions Plateau.....	3
2.2. Habillage de Scène (Boîte noire).....	3
2.3. Salle (zone public).....	3
3.0 LUMIERE.....	4
3.1. Gélamines & Gaffer	4
3.2. Matériel.....	4
3.3. Adaptation à 24 circuits 2kW	4
4.0 SONORISATION	5
4.1. HF Comédiens.....	5
4.2. Matériel régie.....	5
4.3. Matériel de diffusion	5
4.4. Patch : console avec sous groupes	6
4.5. Patch : console sans sous groupes	6
5.0 PLAN D'IMPLANTATION & DECOR.....	7
5.1. Lumière	7
5.2. Décor.....	7
6.0 DIVERS	7
6.1. Coulisses.....	7
6.2. Loges.....	7
7.0 PERSONNEL TECHNIQUE & PLANNING	7
7.1. Personnel	7
7.2. Décor et Habillage de Scène	7
7.3. Lumière	7
7.4. Son	7
8.0 CONTACTS.....	8
8.1. Technique "Peutch".....	8
8.2. Production "Peutch".....	8
9.0 ANNEXES	9
9.1. Plans décors, lumière et sonorisation.....	9
9.2. Patch et Focus List.....	9
9.3. Cue List	9
9.4. Conduite	9



1.0 REMARQUES PRELIMINAIRES

L'organisateur fournit pour le spectacle :

- Un plan métré de la salle et de son grill technique (vue de dessus et vue de coupe), ainsi qu'une liste du matériel lumière et son à disposition, afin que le technicien Peutch puisse effectuer une adaptation lumière.
- L'équipement scénique, système son et lumière correspondant à la fiche technique du présent dossier technique ou à faire suivre après adaptation.
- Le pré-montage lumière (gélatinage et patch compris) et système de sonorisation complet, d'après le plan et les indications fournis par le technicien Peutch. Ceci avant son arrivée sur le lieu (voir contrat).
- Le personnel d'accueil et d'assistance technique pendant toute la période (techniciens de spectacle formés et connaissant le matériel et la salle).

Des adaptations sont tout à fait possibles, après discussion avec le technicien Peutch (voir contacts Point 8.0).

La durée du spectacle est de 1h15 (1h30 avec les saluts).

2.0 PLATEAU & HABILLAGE

2.1. Dimensions Plateau

Profondeur du rideau de scène au rideau de fond	5m minimum (idéale 6m)
Largeur au cadre de scène	5.5m minimum (idéale 6.5m)
Hauteur sous-gril	4m minimum (idéale 6m)

2.2. Habillage de Scène (Boîte noire)

Le sol de la scène doit être, de préférence, de couleur noir mat et sans différence de niveau. Les sols ne correspondant pas à ces spécifications, peuvent être recouverts par un tapis de danse noir.

Un Pendrillonage latérale de couleur noir, à l'italienne ou à l'allemande, est souhaitable.

Le frisage se fera en fonction de l'implantation et des possibilités de la salle.

Le rideau de fond doit impérativement être constitué de deux demi fond permettant l'accès à la scène en son milieu (voir plans de scène en annexe). Ceci afin de permettre la mise en place des comédiens à l'insu du public. Si cela n'est pas possible, un rideau de scène peut convenir.

2.3. Salle (zone public)

La salle doit être obscurcissable, afin d'obtenir un noir scène profond. La lumière public doit, si possible, être graduable depuis la régie lumière.



3.0 LUMIERE

3.1. Gélamines & Gaffer

Les gélamines ont pour référence LEE et ROSCO (#). Pour les tailles de coupe, se référer soit au plan d'implantation, soit à la feuille de patch en annexe.

Liste	101 ; 134 ; 135 ; 147 ; 156 ; 162 ; 180 ; 195 ; 197 ; 200 ; 201 ; 204 ; #119
--------------	--

Prévoir du gaffer aluminium noir mat, et du gaffer blanc pour le marquage au sol.

3.2. Matériel

Les lentilles des projecteurs doivent être propres, et les accessoires (porte-filtre, porte-gobe, couteaux, etc...) en ordre de fonctionnement. Prévoir des ampoules de remplacement.

Nb	Type
22	Plan convexe 1000W
2	Volets pour Plan convexe 1000W
8	Découpe moyenne (type RJ 614) 1000W
2	Porte-Gobo (type RJ 614)
14	PAR64 CP62-MFL
4	PAR64 CP61-NSP
1	PAR36 (F1)
36	Circuits de 2kW (lumière salle comprise)
1	Console de 48 circuits à mémoire (séquence avec temps programmables, mémoires assignables sur sous-maîtres, soft-patch). Type : Avab expert JR ou JANDS ESP48 ou MA Lighting 24/48 ou ETC 24/48, etc.
2	Apporté par Peutch : stroboscopes 20W (dont un de secours)
6	Apporté par Peutch : gyrophares 60W (3 bleus & 3 rouges)

3.3. Adaptation à 24 circuits 2kW

En cas d'adaptation nécessaire du plan d'éclairage de base, les circuits suivant peuvent être éliminés dans l'ordre ci-dessous (voir plan d'implantation en annexe) :

Circuit	Adaptation (voir plans en annexe)
36	Utiliser uniquement le circuit 35 pour la salle
22	élargir la face vers le haut pour la manif
30	Veiller à ce que la zone "poissons" soit dans la lumière
32	compenser par une très légère face dans les Virgules (entre-scène)
33	compenser par une très légère face dans les Virgules (entre-scène)
5	relever la face pour compenser le manque de rattrapage
14	déplacer les douches 15 & 16 au centre du plateau et élargir
3 & 4	changer les gélamines des faces 1 & 2 en 162 ou 205 et compenser les niveaux
34	brancher les gyrophares sur une prise direct pour une utilisation On/Off manuel
17	Latéraux : n'utiliser que le circuit 18 pour un PC de chaque côté de la scène
19	Latéraux : n'utiliser que le circuit 20 pour un Par de chaque côté de la scène



4.0 SONORISATION

4.1. HF Comédiens

Suivant la grandeur de la salle et son acoustique, les comédiens peuvent être équipés de micros HF (Sennheiser MKell). Ces trois micros sont apportés par Peutch.

4.2. Matériel régie

En italique : seulement si les HF comédiens sont nécessaires

Nb	Type
1	Console 12 pistes avec égalisation paramétrique & 2 sous groupes stéréo (pour la gestion séparé façade/retour). Si la table n'a pas de sous groupes stéréo, veuillez à splitter (dédoubler) les entrées du MiniDisc (voir plan patch son en annexe)
1	Micro main sur pied, en fond de scène, si possible sans fil
1	Réverb en insert sur micro main en fond de scène
1	MiniDisc avec Auto-pause
1	Lecteur de CD si possible avec auto-pause
3	<i>DI box (pour HF sur scène si liaison radio scène-régie difficile)</i>
1	Un système multicâble scène-régie en conséquence
1	système intercom régie-plateau (si rideau de scène utilisé)

4.3. Matériel de diffusion

Le système de diffusion doit supporter, par moment, de fort volume. Il est donc nécessaire de prévoir le matériel en conséquence et de tenir compte de la grandeur de la salle.

Nb	Type
1	Plan de diffusion façade stéréo (Meyer CQ1-P; Nexo PS15; etc.)
1	Plan de diffusion retour stéréo au cadre de scène (Meyer UM1-P; Nexo PS10; etc.)

Pour les grandes salles (>500 spectateurs) ou suivant l'acoustique de la salle, prévoir si possible un système de rappel dans le public selon liste suivante :

Nb	Type
1	Plan de diffusion façade stéréo en rappel (Meyer UPA; Nexo PS10; etc.)
1	Lignes à retard pour le plan de rappel façade stéréo



4.4. Patch : console avec sous groupes

En italique : seulement si les HF comédiens ou un système de rappel est nécessaire

Piste	Appareils Entrée/Sortie	Inserts / Pan
1	<i>HF Noël Antonini Façade L&R</i>	
2	<i>HF Carlos Henriquez Façade L&R</i>	
3	<i>HF Christophe Bugnon Façade L&R</i>	
4	Micro Main (HF) Façade L&R	Réverb (Eglise)
5	MD Façade L & Retour L	
6	MD Façade R & Retour R	
7	CD Façade L (& Retour L)	
8	CD Façade R (& Retour R)	
Sous-Groupe 1	Diffusion Façade L	Pan L
Sous-Groupe 2	Diffusion Façade R	Pan R
Sous-Groupe 3	Diffusion Retour L	Pan L
Sous Groupe 4	Diffusion Retour R	Pan R
Master L	Façade L / <i>Rappel Façade L</i>	<i>Delay sur sortie</i>
Master R	Façade R / <i>Rappel Façade R</i>	<i>Delay sur sortie</i>

4.5. Patch : console sans sous groupes

En italique : seulement si les HF comédiens ou un système de rappel est nécessaire

Piste	Appareils Entrée/Sortie	Inserts/Special
1	<i>HF Noël Antonini</i>	
2	<i>HF Carlos Henriquez</i>	
3	<i>HF Christophe Bugnon</i>	
4	Micro Main en fond de scène (HF)	Réverb (Eglise)
5	MD Façade L	
6	MD Façade R	
7	MD Retour L	
8	MD Retour R	
9	CD Façade L	
10	CD Façade R	
Aux 1	Diffusion Retour L	Pan L
Aux 2	Diffusion Retour R	Pan R
Master L	Façade L / <i>Rappel Façade L</i>	<i>Delay sur sortie</i>
Master R	Façade R / <i>Rappel Façade R</i>	<i>Delay sur sortie</i>



5.0 PLAN D'IMPLANTATION & DECOR

5.1. Lumière

Le plan d'implantation se trouve en annexe.

Un bref résumé concernant la direction de pointage se trouve dans le tableau de patch en annexe. Si au moment d'implanter la lumière, l'emplacement de certains projecteurs pose un problème, ne pas hésiter à contacter le technicien Peutch (voir contacts Point 8.0).

5.2. Décor

Les plans du décor se trouve en annexe.

Le décor consiste en deux paravents noirs (1.5m de large sur 2m de haut), d'une malle, de 2 chaises, d'un bocal à poissons rouges et de divers accessoires.

Tous ces éléments sont amenés par Peutch.

6.0 DIVERS

6.1. Coulisses

Les coulisses doivent être munie de bleus de coulisses.

6.2. Loges

Les loges doivent être chauffées, équipées d'une arrivée électrique de 230V/10A et de :

Nb	Type
1	Douche
3	Chaise
1	Table assez grande pour que trois personnes puissent se maquiller

7.0 PERSONNEL TECHNIQUE & PLANNING

L'installation complète du spectacle nécessite 3 services/2 techniciens répartis comme suit :

7.1. Personnel

- 2 Technicien pour le montage lumière & son
- 2 Technicien pour les pointages et la mise en mémoire
- 1 Machiniste pendant le spectacle (si rideau de scène utilisé)

7.2. Décor et Habillage de Scène

- 1/4 service pour le marquage du décor au sol
- 1/4 service pour le habillage de scène

7.3. Lumière

- 1 service pour l'implantation
- 1 service pour les pointages et la mise en séquence de la conduite

7.4. Son

- 1/4 service pour l'installation
- 1/4 service pour les réglages (HF et bande son)



José A. Bouzas >> Régisseur Technique

Mob : +41 (0)79 641 43 85

Email ... : jojo-connection@freesurf.ch

Lieu/Date : La Chaux-de-Fonds, le 17.01.2006

Réf : Dossier Technique Peutch "Les Endives"

Créé à l'Echandole / Yverdon le 17.01.2006

8.0 CONTACTS

8.1. Technique "Peutch"

Zvezdan Miljkovic

41, rue de la Charrière

CH-2300 La Chaux-de-Fonds

Tel : +41(0) 79 275 79 76

Mail..... : peutch@peutch.ch

José Bouzas

Rue du Nord 13

CH-2300 La Chaux-de-Fonds

Tel 1 / Fax : +41(0) 32 968.17.54

Tel 2 : +41(0) 79 641 43 85

Mail..... : jojo-connection@hispeed.ch

8.2. Production "Peutch"

Bah! Production

Bouclon 4

CH-2400 Le Locle

Tel 1 : +41(0) 78 739 44 72

Tel 2 : +41(0) 78 708 12 75

Fax : +41(0) 32 931 09 36

Mail..... : peutch@peutch.ch

Web..... : <http://peutch.ch>



9.0 ANNEXES

9.1. Plans décors, lumière et sonorisation

- Plan d'implantation lumière, vue de dessus (Echandole / Yverdon)
- Plan du décor en position de départ, vue de dessus (Echandole / Yverdon)
- Plan du décor en position "Eglise", vue de dessus (Echandole / Yverdon)
- Plan général, vue transversale (Echandole / Yverdon)
- Plan général, vue de face (Echandole / Yverdon)
- Schéma de patch son pour console avec sous-groupes
- Schéma de patch son pour console sans sous-groupes

9.2. Patch et Focus List

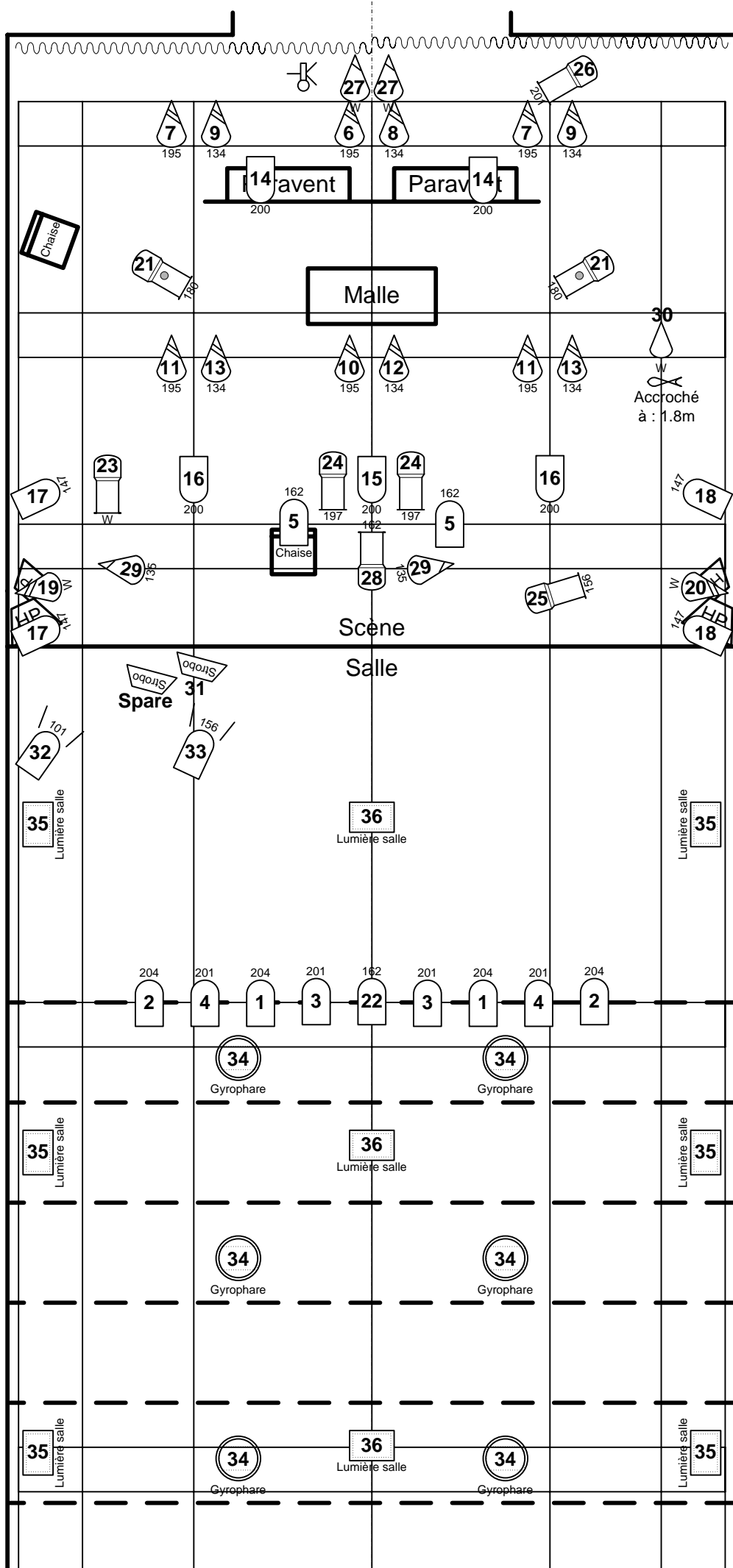
Liste lumière : patch, matériel, couleur et pointage

9.3. Cue List

Liste des effets lumière (40 Cue/Séquences)

9.4. Conduite

Conduite spectacle : lumière et son



Peutch
« Les Endives »

Echandole - Yverdon
17.01.2006

Plan Lumière

36 Circuits 2kW

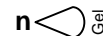
PC 1kW (Perlé ou Diffusé: #119)



Volets



Par 36



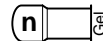
Par 64 CP 61



Par 64 CP 62



Découpe Moyenne 1kW



Stroboscope 20W
apporté par Peutch



Gyrophare 60W
apporté par Peutch



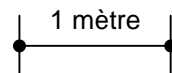
Lumière Public

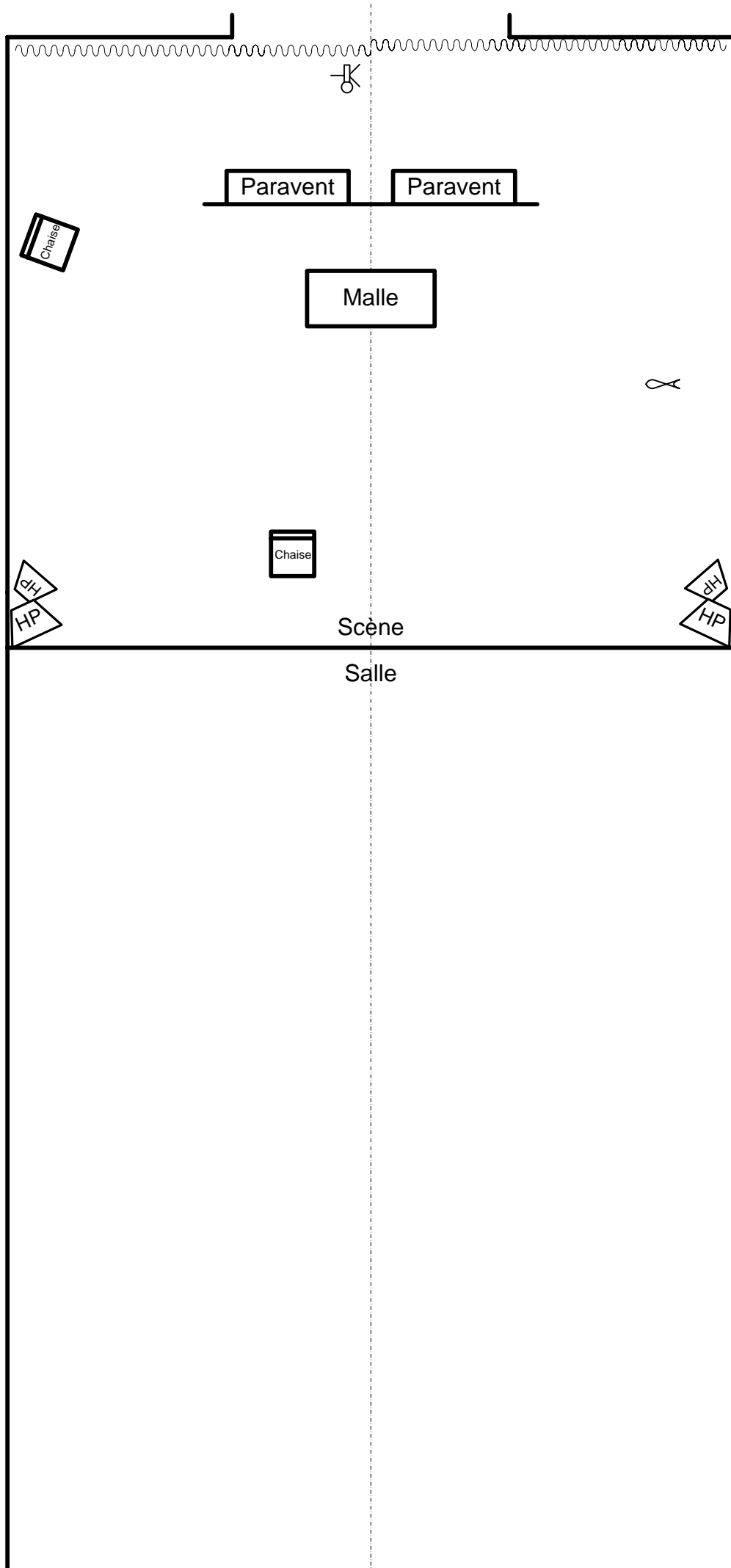


Pendrillonage & frilage
à effectuer en fonction
de la salle



Régisseur Technique
José A. Bouzas
Rue du Nord 13
CH-2300 La Chaux-de-Fonds
Tél/Fax +41 (0)32 968 17 54
Mob +41 (0)79 641 43 85
jojo-connection@hispeed.ch





Peutch
« Les Endives »

Echandole - Yverdon
17.01.2006

Plan Décors
« position départ »

36 Circuits 2kW

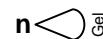
PC 1kW (Perlé ou Diffusé: #119)



Volets



Par 36



Par 64 CP 61



Par 64 CP 62



Découpe Moyenne 1kW



Stroboscope 20W
apporté par Peutch



Gyrophare 60W
apporté par Peutch



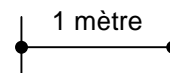
Lumière Public

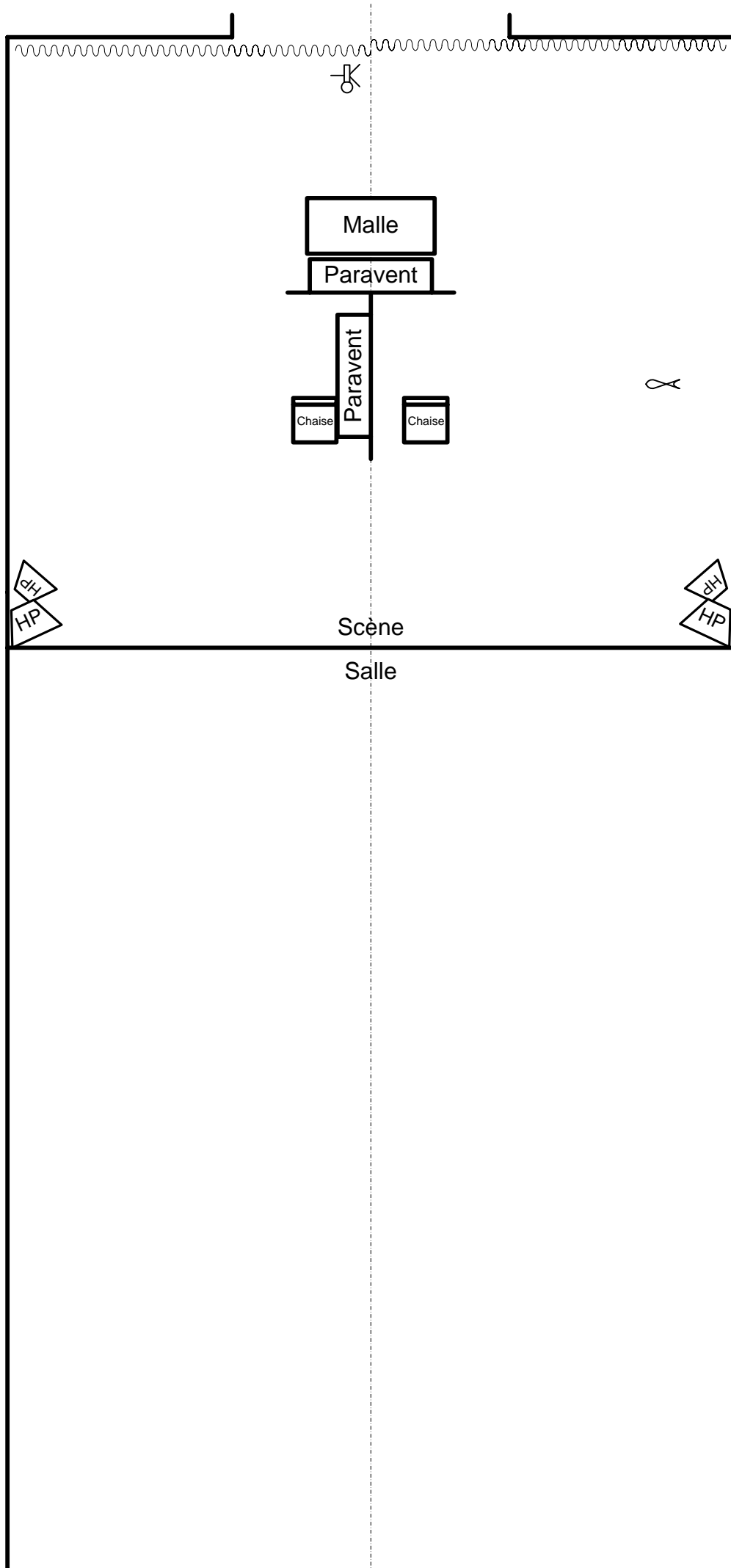


Pendrillonage & frisage
à effectuer en fonction
de la salle



Régisseur Technique
José A. Bouzas
Rue du Nord 13
CH-2300 La Chaux-de-Fonds
Tél/Fax +41 (0)32 968 17 54
Mob +41 (0)79 641 43 85
jojo-connection@hispeed.ch





Peutch
« Les Endives »

Echandole - Yverdon
17.01.2006

Plan Décors
« position église »

36 Circuits 2kW

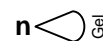
PC 1kW (Perlé ou Diffusé: #119)



Volets



Par 36



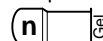
Par 64 CP 61



Par 64 CP 62



Découpe Moyenne 1kW



Stroboscope 20W
apporté par Peutch



Gyrophare 60W
apporté par Peutch



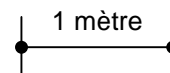
Lumière Public

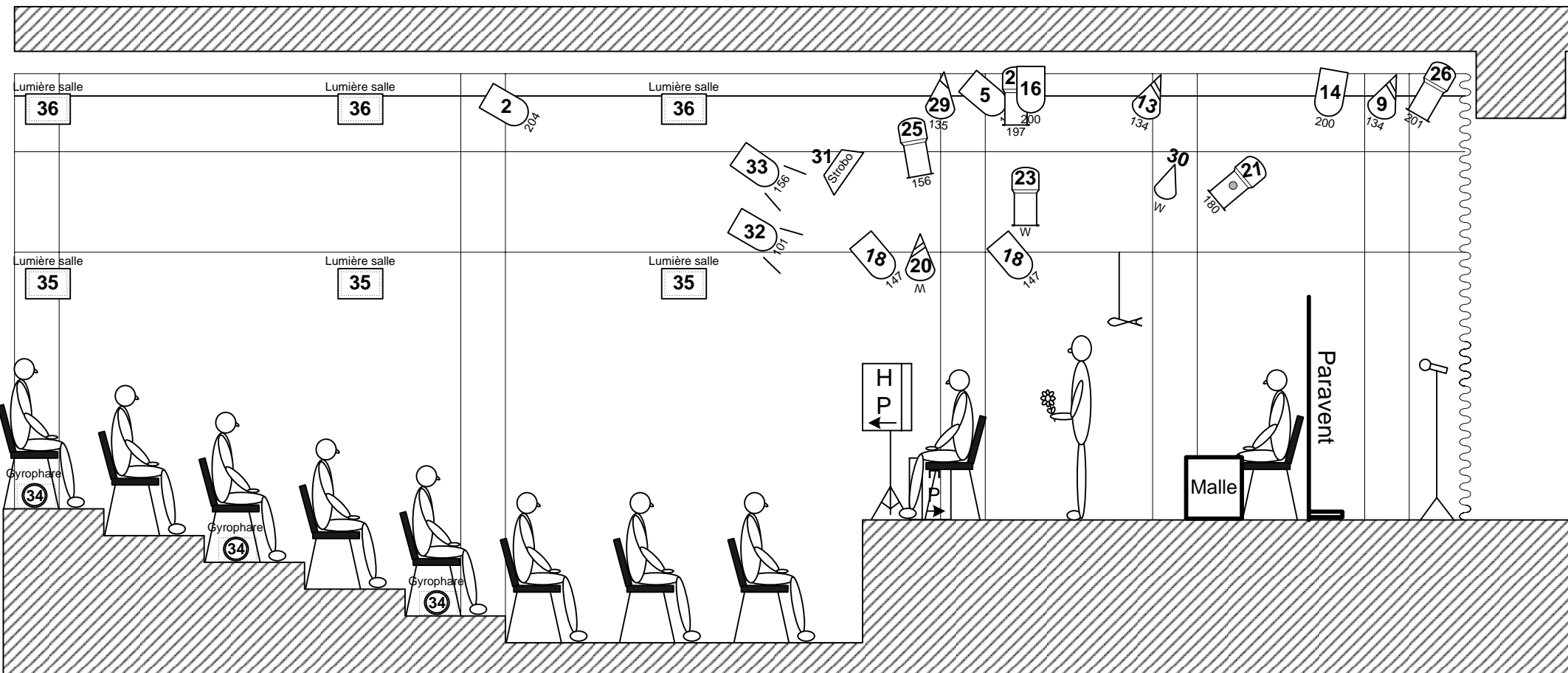


Pendrillonage & frisage
à effectuer en fonction
de la salle



Régisseur Technique
José A. Bouzas
Rue du Nord 13
CH-2300 La Chaux-de-Fonds
Tél/Fax +41 (0)32 968 17 54
Mob +41 (0)79 641 43 85
jojo-connection@hispeed.ch



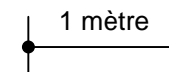


Régisseur Technique
José A. Bouzas
 Rue du Nord 13
 CH-2300 La Chaux-de-Fonds
 Tél/Fax +41 (0)32 968 17 54
 Mob +41 (0)79 641 43 85
 jojo-connection@hispeed.ch

Peutch
 « Les Endives »

Echandole - Yverdon
 17.01.2006

Vue Transversale



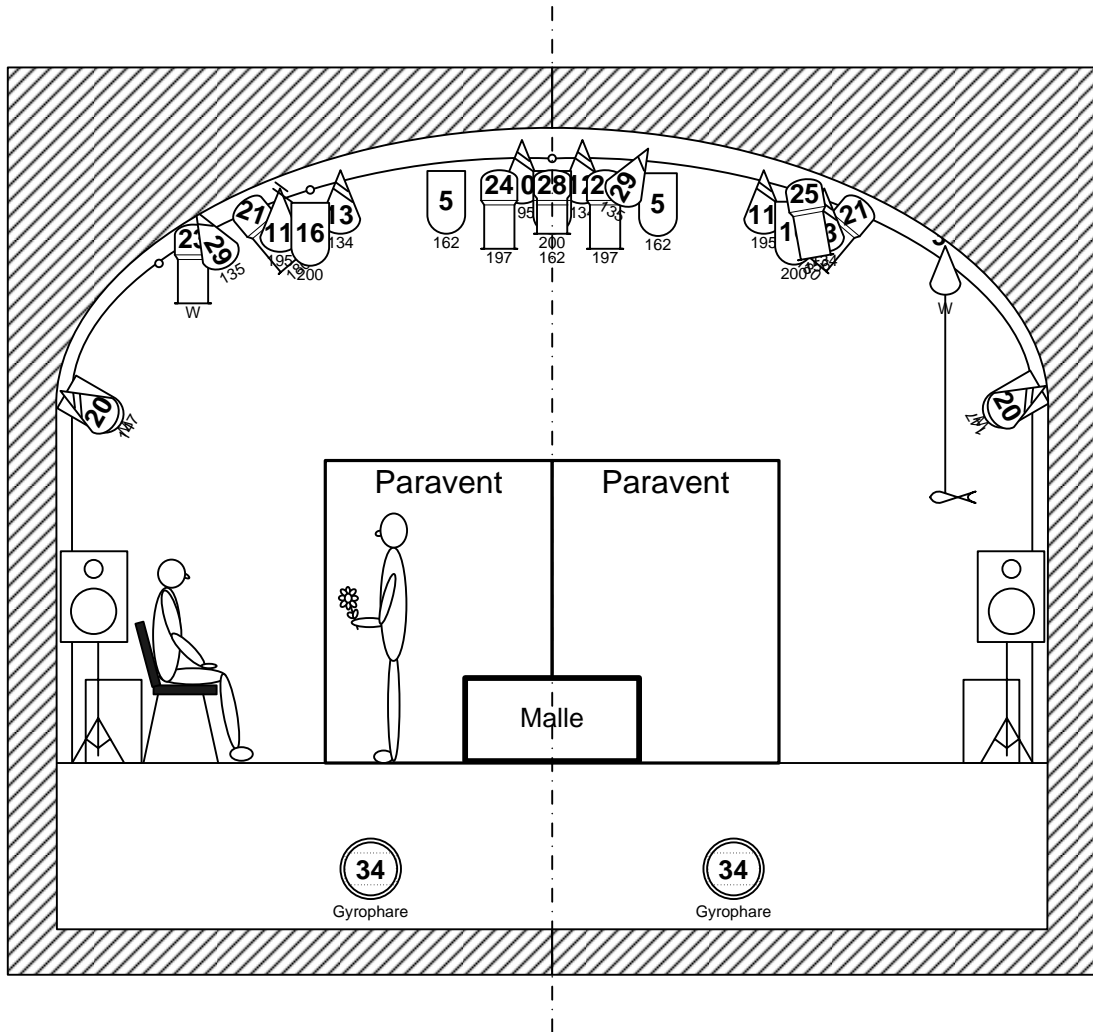


Régisseur Technique
José A. Bouzas
Rue du Nord 13
CH-2300 La Chaux-de-Fonds
Tél/Fax +41 (0)32 968 17 54
Mob +41 (0)79 641 43 85
jojo-connection@hispeed.ch


Peutch
« Les Endives »

Echandole -Yverdon
17.01.2006

Vue de Face



1 mètre



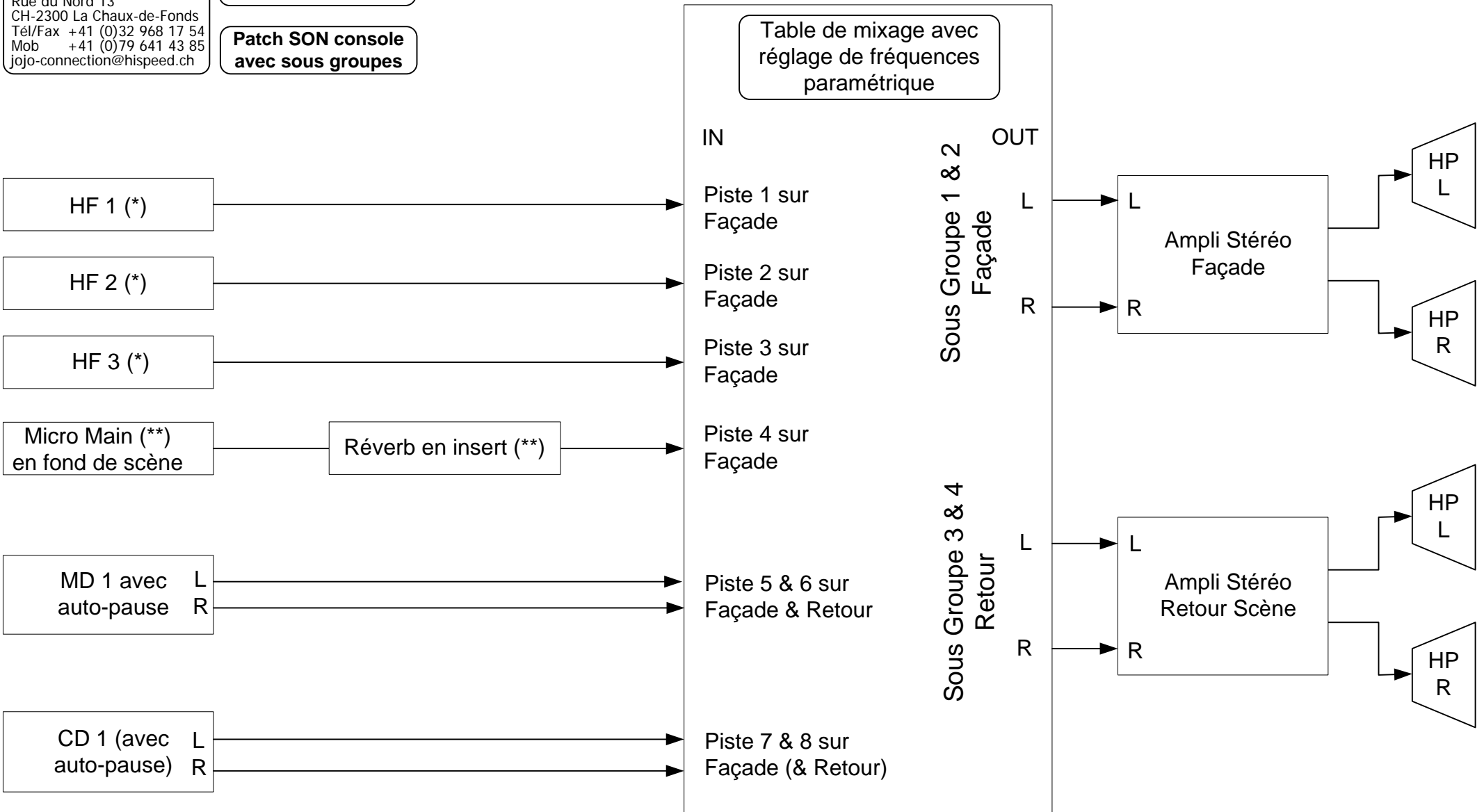
Régisseur Technique
José A. Bouzas
 Rue du Nord 13
 CH-2300 La Chaux-de-Fonds
 Tél/Fax +41 (0)32 968 17 54
 Mob +41 (0)79 641 43 85
 jojo-connection@hispeed.ch

Peutch
 « Les Endives »

Echandole -Yverdon
 17.01.2006

Patch SON console
 avec sous groupes

- Le système de sonorisation doit impérativement être professionnel et adapté à la taille de la salle !
- La bande son doit pouvoir être diffusée à un volume élevé, sans distorsions ni bruits parasites !



(*) = apportés par Peutch et utilisés si nécessaire (suivant l'acoustique et la grandeur de la salle).
 (**) = Micro main (si possible sans fil). Avec un effet Réverb.



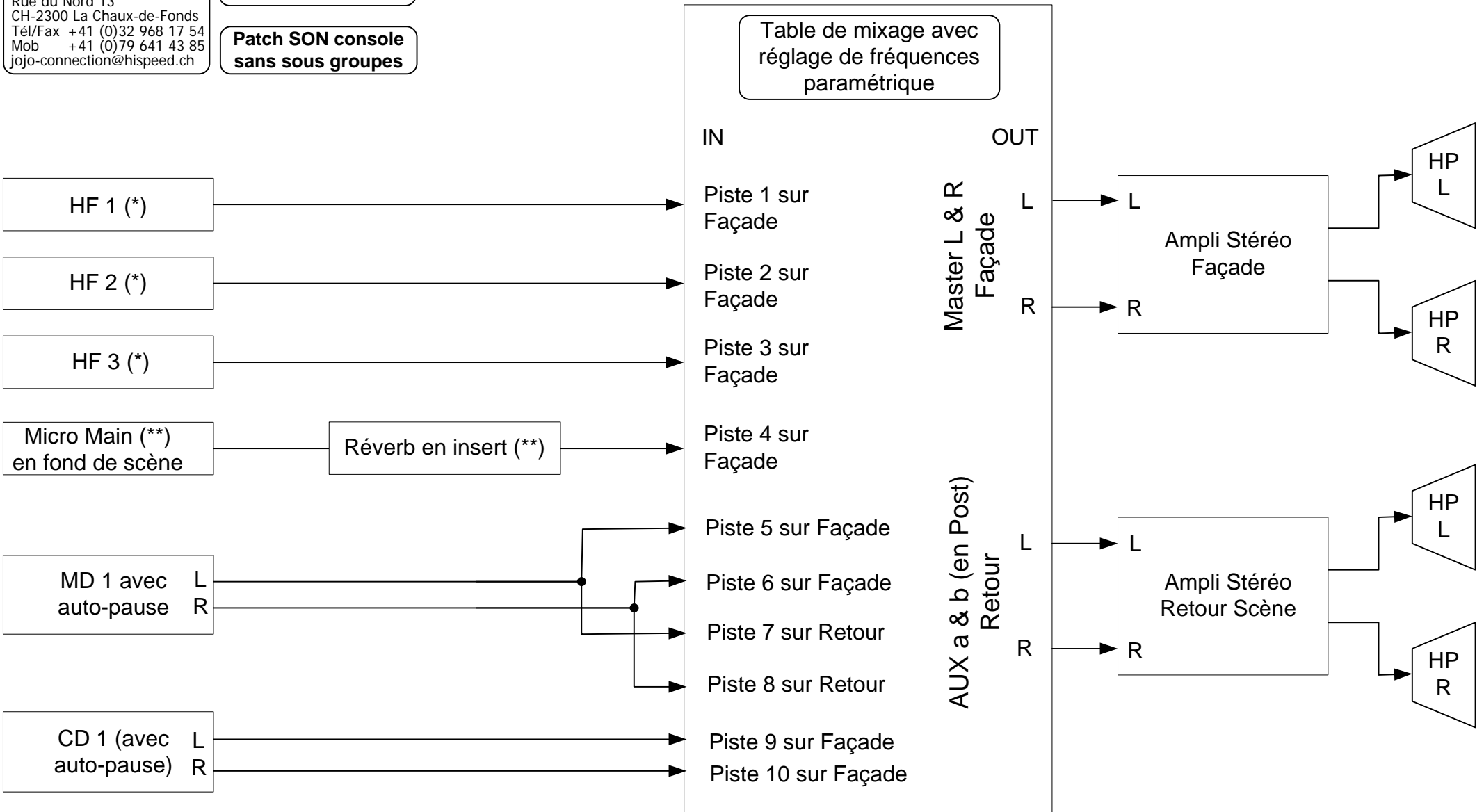
Régisseur Technique
José A. Bouzas
 Rue du Nord 13
 CH-2300 La Chaux-de-Fonds
 Tél/Fax +41 (0)32 968 17 54
 Mob +41 (0)79 641 43 85
 jojo-connection@hispeed.ch

Peutch
 « Les Endives »

Echandole -Yverdon
 17.01.2006

Patch SON console
 sans sous groupes

- Le système de sonorisation doit impérativement être professionnel et adapté à la taille de la salle !
- La bande son doit pouvoir être diffusée à un volume élevé, sans distorsions ni bruits parasites !



(*) = apportés par Peutch et utilisés si nécessaire (suivant l'acoustique et la grandeur de la salle).
 (**) = Micro main (si possible sans fil). Avec un effet Réverb.



José A. Bouzas >> Régisseur Technique
 Rue du Nord 13
 CH-2300 La Chaux-de-Fonds
 Tél/Fax.....: +41 (0)32 968 17 54
 Mob: +41 (0)79 641 43 85
 Email.....: jojo-connection@hispeed.ch

Document...: Patch & Focus List
Spectacle...: Peutch «Les Endives»
Lieu.....: L'Echandole / Yverdon
Version: 17.01.2006 / Avab expert JR

Cir	Dim	Genre	Nb.	Matériel	Gélatines LEE	Pointage
1		Face chaude centrée	2	PC Juliat 1kW	204 ; #119	Prend le centre du plateau (env 3m de large), depuis le bord scène jusqu'à la hauteur des paravents en position de départ (2m de haut).
2		Face chaude élargie	2	PC Juliat 1kW	204 ; #119	Complète la face centrée (env 5m de large), depuis le bord scène jusqu'à la hauteur des paravents en position de départ (2m de haut).
3		Face froide centrée	2	PC Juliat 1kW	201 ; #119	Prend le centre du plateau (env 3m de large), depuis le bord scène jusqu'à la hauteur des paravents en position de départ (2m de haut).
4		Face froide élargie	2	PC Juliat 1kW	201 ; #119	Complète la face centrée (env 5m de large), depuis le bord scène jusqu'à la hauteur des paravents en position de départ (2m de haut).
5		Rattrapage des faces	2	PC Juliat 1kW	162 ; #119	Rattrape la face chaude et froide au lointain (env 4m de large), depuis le milieu de scène jusqu'à la hauteur des paravents en position de départ (2m de haut).
6		Contre-jour centré lointain	1	Par 64 CP62 1kW	195 (; #119)	Banane verticale, doit toucher le bord haut du paravent en position de départ, et passer devant.
7		Contre-jour élargie lointain	2	Par 64 CP62 1kW	195 (; #119)	Banane verticale, complète en largeur le circuit 6 ci-dessus, sur env 4m de large.
8		Contre-jour centré lointain	1	Par 64 CP62 1kW	134 (; #119)	Banane verticale, doit toucher le bord haut du paravent en position de départ, et passer devant.
9		Contre-jour élargie lointain	2	Par 64 CP62 1kW	134 (; #119)	Banane verticale, complète en largeur le circuit 8 ci-dessus, sur env 4m de large.
10		Contre-jour centré proche	1	Par 64 CP62 1kW	195 (; #119)	Banane verticale, complète le circuit 6 jusqu'en avant-scène.
11		Contre-jour élargie proche	2	Par 64 CP62 1kW	195 (; #119)	Banane verticale, complète le circuit 7 jusqu'en avant-scène.
12		Contre-jour centré proche	1	Par 64 CP62 1kW	134 (; #119)	Banane verticale, complète le circuit 8 jusqu'en avant-scène.
13		Contre-jour élargie proche	2	Par 64 CP62 1kW	134 (; #119)	Banane verticale, complète le circuit 9 jusqu'en avant-scène.
14		Douche froide lointain	2	PC Juliat 1kW	200 ; #119	Prend le centre du plateau (env 4m de large), depuis 1m à l'arrière des paravents en position de départ.
15		Douche froide proche centré	1	PC Juliat 1kW	200 ; #119	Complète le circuit 14 ci-dessus jusqu'au bord scène, sur env 3m de large.
16		Douche froide proche élargie	2	PC Juliat 1kW	200 ; #119	Complète sur la largeur le circuit 15 ci-dessus, sur env 5m de large.
17		Latéral Jardin global	2	PC Juliat 1kW	147 ; #119	Prend tout le plateau.
18		Latéral Cour global	2	PC Juliat 1kW	147 ; #119	Prend tout le plateau.
19		Latéral Jardin avant-scène	1	Par 64 CP62 1kW	White	Traverse tout l'avant-scène. Ne doit pas toucher le paravent en position "Eglise".
20		Latéral Cour avant-scène	1	Par 64 CP62 1kW	White	Traverse tout l'avant-scène. Ne doit pas toucher le paravent en position "Eglise".
21		Contre-jours croisés "Eglise"	2	Découpe Juliat 614 1kW	180 ; Gobos feuillage	Ouvert au max & au net. Démarre au bas des chaises et passe largement au dessus des paravents en position "Eglise". Peut mourir dans la salle.
22		Rattrapage des faces	1	PC Juliat 1kW	162 ; #119	Passe 1m au-dessus des paravents en position de départ sur 3.5m de large (pour les pancartes & comédien sur la caisse lors de la
23		Douche "Radio"	1	Découpe Juliat 614 1kW	White	Un rond net d'env 60cm de diamètre en douche (Symbolise la radio de la bande son).
24		Douches "Eglise"	2	Découpe Juliat 614 1kW	197	Deux ronds nets sur les chaises en position "Eglise", avec 30cm de marge. Couper pour éviter le panneau entre les deux chaises.
25		Douche/Face Noël à	1	Découpe Juliat 614 1kW	156	Serré sur Noël à genoux. Légèrement flou.
26		Porte de l'église	1	Découpe Juliat 614 1kW	201	Au net, en forme de cône (30cm en bas, 1m en haut). Prend, au centre, depuis 1m à l'arrière des paravents en position de départ, jusqu'à 5cm du haut des paravents. Doit donner l'illusion d'une ouverture de porte lorsque le panneau de cour est ouvert au milieu.
27		Douche/Contre-jour "Ouverture Concert-Saluts"	2	Par 64 CP61 1kW	White	Banane verticale, tape sur Noël quand il ouvre les paravents pour le concert du "Papi de l'année" (en gros à l'arrière des paravents en position de départ).
28		Face "Image Finale"	1	Découpe Juliat 614 1kW	162	Cadrer au flou, sur les trois têtes qui ressortent au dessus du panneau en position finale (dernière scène "Prison").
29		Latéraux croisés "Flash concert papi de l'année"	2	Par 64 CP61 1kW	135	Banane horizontale, tape sur Noël quand il répète en avant scène jardin, pour le concert du "Papi de l'année". Utilisés en Flash sur la guitare électrique de la bande son.
30		Ponctuel "Poisson"	1	Par 36 35W	White	Tape sur le récipient à poissons accroché à 1.7m de haut.
31		Stroboscope Entre-scènes	1	Stroboscope Peutch 20W	White	Prend tout le plateau pour les entre-scènes "Virgules". Eviter le public et le plafond technique. Si possible poser le 2ème en secours.
32		Face croisé "Virgule"	1	PC Juliat 1kW avec	101	Prend tout le plateau pour les entre-scènes/Virgules (atténue le strobo). Du bord de scène au haut des panneaux en position de départ.
33		Face croisé "Virgule"	1	PC Juliat 1kW avec	156	Prend tout le plateau pour les entre-scènes/Virgules (atténue le strobo). Du bord de scène au haut des panneaux en position de départ.
34		Girophares "Police/Manif"	6	Girophares Peutche 60W	Rouge & Bleu	Distribués dans la salle (éventuellement sous les chaises du public).
35		Lumière salle				
36		Lumière salle				



José A. Bouzas >> Régisseur Technique
 Rue du Nord 13
 CH-2300 La Chaux-de-Fonds
 Tél/Fax.....: +41 (0)32 968 17 54
 Mob: +41 (0)79 641 43 85
 Email.....: jojo-connection@hispeed.ch

Document...: Cue List
 Spectacle...: Peutch «Les Endives»
 Lieu: L'Echandole / Yverdon
 Version: 17.01.2006 / Avab expert JR

Cue	1	Fade-In	5	Name	Entrée Public																			
Mem	1	Fade-Out		Infos	Public + Contre-jours bleus + Radio + Poissons																			
	1	2	3	4	5	6	7	8	9	10	11	12	13	14	15	16	17	18	19	20	21	22	23	24
					60	55				55	55													F
	25	26	27	28	29	30	31	32	33	34	35	36	37	38	39	40	41	42	43	44	45	46	47	48
		15				60					50	50												

!! Attention sur Fade-Out !!

Le temps de descente correspond à la mémoire précédente

Cue	2	Fade-In	15	Name	Salle Off & Annonces Radio																			
Mem	10	Fade-Out	15	Infos	Contre-jours bleus + Radio + Poissons																			
	1	2	3	4	5	6	7	8	9	10	11	12	13	14	15	16	17	18	19	20	21	22	23	24
					60	55				55	55													F
	25	26	27	28	29	30	31	32	33	34	35	36	37	38	39	40	41	42	43	44	45	46	47	48
		15				60																		

Circuit n°26

Toujours légèrement allumé (non visible depuis le public) pour permettre au comédiens de voir un peu derrière les panneaux

Cue	3	Fade-In	10	Name	Scène 1 "Départ du home" : Plein feux																			
Mem	12	Fade-Out	18	Infos	Plein feux chaud centré "Intime" + Radio + Poissons																			
	1	2	3	4	5	6	7	8	9	10	11	12	13	14	15	16	17	18	19	20	21	22	23	24
	50	30	30	30	35									80	F	60	55	55	40	40				F
	25	26	27	28	29	30	31	32	33	34	35	36	37	38	39	40	41	42	43	44	45	46	47	48
		15	45			60																		

Cue	4	Fade-In	0.1	Name	Noël éteint la radio																			
Mem	14	Fade-Out	0.1	Infos	Plein feux chaud centré "Intime" + Poissons - Radio																			
	1	2	3	4	5	6	7	8	9	10	11	12	13	14	15	16	17	18	19	20	21	22	23	24
	50	30	30	30	35									80	F	60	55	55	40	40				
	25	26	27	28	29	30	31	32	33	34	35	36	37	38	39	40	41	42	43	44	45	46	47	48
		15	45			60																		

Cue	5	Fade-In	2.8	Name	Virgule 1 (Stroboscope)																			
Mem	16	Fade-Out	2.8	Infos	Entre-scène : strob + douches "genre vieux film"																			
	1	2	3	4	5	6	7	8	9	10	11	12	13	14	15	16	17	18	19	20	21	22	23	24
														30	30	30								
	25	26	27	28	29	30	31	32	33	34	35	36	37	38	39	40	41	42	43	44	45	46	47	48
		15																						

Cue	6	Fade-In	5	Name	Annonce Radio																			
Mem	17	Fade-Out	5	Infos	Uniquement Radio																			
	1	2	3	4	5	6	7	8	9	10	11	12	13	14	15	16	17	18	19	20	21	22	23	24
																								F
	25	26	27	28	29	30	31	32	33	34	35	36	37	38	39	40	41	42	43	44	45	46	47	48
		15																						

Cue	7	Fade-In	6	Name	Scène 2 "Papi de l'année" : Plein feux																			
Mem	18	Fade-Out	15	Infos	Plein feux chaud légèrement élargi																			
	1	2	3	4	5	6	7	8	9	10	11	12	13	14	15	16	17	18	19	20	21	22	23	24
	60	40	30	50	45	50								80	F	50	50	50	30	30				
	25	26	27	28	29	30	31	32	33	34	35	36	37	38	39	40	41	42	43	44	45	46	47	48
		15																						

Cue	8	Fade-In	15	Name	Chanson "Ensemble (Rock)"																			
Mem	20	Fade-Out	25	Infos	Base (+ Flash): Latéraux Par + CJ bleus avant scène																			
	1	2	3	4	5	6	7	8	9	10	11	12	13	14	15	16	17	18	19	20	21	22	23	24
										F	F									60	60			
	25	26	27	28	29	30	31	32	33	34	35	36	37	38	39	40	41	42	43	44	45	46	47	48
		15																						

Cue	9	Fade-In	10	Name	Plein feux																			
Mem	22	Fade-Out	20	Infos	Retour sur le plein feux chaud légèrement élargi																			
	1	2	3	4	5	6	7	8	9	10	11	12	13	14	15	16	17	18	19	20	21	22	23	24
	60	40	30	50	45	50								80	F	50	50	50	30	30				
	25	26	27	28	29	30	31	32	33	34	35	36	37	38	39	40	41	42	43	44	45	46	47	48
		15																						

Cue	10	Fade-In	5	Name	Applauses																			
Mem	24	Fade-Out	10	Infos	CJ bleus + Par centrés sur ouverture panneaux																			
	1	2	3	4	5	6	7	8	9	10	11	12	13	14	15	16	17	18	19	20	21	22	23	24
					75	F				F	F													
	25	26	27	28	29	30	31	32	33	34	35	36	37	38	39	40	41	42	43	44	45	46	47	48
		15	F																					



José A. Bouzas >> Régisseur Technique
 Rue du Nord 13
 CH-2300 La Chaux-de-Fonds
 Tél/Fax.....: +41 (0)32 968 17 54
 Mob: +41 (0)79 641 43 85
 Email.....: jojo-connection@hispeed.ch

Document...: Cue List
 Spectacle...: Peutch «Les Endives»
 Lieu: L'Echandole / Yverdon
 Version: 17.01.2006 / Avab expert JR

Cue	11	Fade-In	10	Name	Plein feux																		
Mem	26	Fade-Out	18	Infos	Retour sur le plein feux chaud légèrement élargi																		
1	2	3	4	5	6	7	8	9	10	11	12	13	14	15	16	17	18	19	20	21	22	23	24
60	40	30	50	45	50								80	F	50	50	50	30	30				
25	26	27	28	29	30	31	32	33	34	35	36	37	38	39	40	41	42	43	44	45	46	47	48
	15																						

Cue	12	Fade-In	2.8	Name	Virgule 2 (Stroboscope)																			
Mem	28	Fade-Out	2.8	Infos	Entre-scène : strob + CJ ambres "genre vieux film"																			
1	2	3	4	5	6	7	8	9	10	11	12	13	14	15	16	17	18	19	20	21	22	23	24	
							10	10					10	10										
25	26	27	28	29	30	31	32	33	34	35	36	37	38	39	40	41	42	43	44	45	46	47	48	
	15					F	10																	

Cue	13	Fade-In	5	Name	Annonce Radio																		
Mem	29	Fade-Out	5	Infos	Uniquement Radio																		
1	2	3	4	5	6	7	8	9	10	11	12	13	14	15	16	17	18	19	20	21	22	23	24
																						F	
25	26	27	28	29	30	31	32	33	34	35	36	37	38	39	40	41	42	43	44	45	46	47	48
	15																						

Cue	14	Fade-In	10	Name	Scène 3 "Préparation du Hold Up" : Plein feux																		
Mem	30	Fade-Out	15	Infos	Plein feux chaud/froid centré																		
1	2	3	4	5	6	7	8	9	10	11	12	13	14	15	16	17	18	19	20	21	22	23	24
50	40	30	30	30	45								F	F	40	50	50	30	30		60		
25	26	27	28	29	30	31	32	33	34	35	36	37	38	39	40	41	42	43	44	45	46	47	48
	15																						

Cue	15	Fade-In	2.8	Name	Virgule 3 (Stroboscope)																		
Mem	32	Fade-Out	2.8	Infos	Entre-scène : stroboscope "genre vieux film"																		
1	2	3	4	5	6	7	8	9	10	11	12	13	14	15	16	17	18	19	20	21	22	23	24
25	26	27	28	29	30	31	32	33	34	35	36	37	38	39	40	41	42	43	44	45	46	47	48
	15					F																	

Cue	16	Fade-In	8	Name	Scène 4 "Retour du Hold Up" : Plein feux																		
Mem	34	Fade-Out	9	Infos	Plein feux chaud/froid centré																		
1	2	3	4	5	6	7	8	9	10	11	12	13	14	15	16	17	18	19	20	21	22	23	24
50	40	30	20	20	45								F	F	50	50	50	30	30		60		
25	26	27	28	29	30	31	32	33	34	35	36	37	38	39	40	41	42	43	44	45	46	47	48
	15																						

Cue	17	Fade-In	10	Name	Accrochage poissons																		
Mem	36	Fade-Out	10	Infos	Plein feux chaud/froid centré + Poissons																		
1	2	3	4	5	6	7	8	9	10	11	12	13	14	15	16	17	18	19	20	21	22	23	24
50	40	30	20	20	45								F	F	50	50	50	30	30		60		
25	26	27	28	29	30	31	32	33	34	35	36	37	38	39	40	41	42	43	44	45	46	47	48
	15				60																		

Cue	18	Fade-In	2.8	Name	Virgule 4 (Stroboscope)																			
Mem	38	Fade-Out	2.8	Infos	EntreScène: strob + CJ ambres "genre vieux film"																			
1	2	3	4	5	6	7	8	9	10	11	12	13	14	15	16	17	18	19	20	21	22	23	24	
							15	15			15	15												
25	26	27	28	29	30	31	32	33	34	35	36	37	38	39	40	41	42	43	44	45	46	47	48	
	15					F	10																	

Cue	19	Fade-In	8	Name	Scène 5 " Soupe & assassinat " : Plein feux																		
Mem	40	Fade-Out	8	Infos	Plein feux chaud/froid centré + Poissons																		
1	2	3	4	5	6	7	8	9	10	11	12	13	14	15	16	17	18	19	20	21	22	23	24
30	30	65	30	40	45	40							F	F	50	40	40	35	35				
25	26	27	28	29	30	31	32	33	34	35	36	37	38	39	40	41	42	43	44	45	46	47	48
	15	45			50																		

Cue	20	Fade-In	2.8	Name	Virgule 5 (Stroboscope)																			
Mem	48	Fade-Out	2.8	Infos	EntreScène: stroboscope + Gobos église																			
1	2	3	4	5	6	7	8	9	10	11	12	13	14	15	16	17	18	19	20	21	22	23	24	
																					F			
25	26	27	28	29	30	31	32	33	34	35	36	37	38	39	40	41	42	43	44	45	46	47	48	
	15					F																		



José A. Bouzas >> Régisseur Technique
 Rue du Nord 13
 CH-2300 La Chaux-de-Fonds
 Tél/Fax.....: +41 (0)32 968 17 54
 Mob: +41 (0)79 641 43 85
 Email.....: jojo-connection@hispeed.ch

Document...: Cue List
 Spectacle...: Peutch «Les Endives»
 Lieu: L'Echandole / Yverdon
 Version: 17.01.2006 / Avab expert JR

Cue	21	Fade-In	7	Name	Scène 6 "Eglise" : Confession																			
Mem	50	Fade-Out	10	Infos	Gobos + Noël à genoux + Lat Par Cour très léger																			
	1	2	3	4	5	6	7	8	9	10	11	12	13	14	15	16	17	18	19	20	21	22	23	24
																					15	F		
	25	26	27	28	29	30	31	32	33	34	35	36	37	38	39	40	41	42	43	44	45	46	47	48
	55	15																						

!! Lat Par Cour très léger n°20 !!
 Il sert à éclairer Noël lorsqu'il vient en avant scène faire ses appuis faciaux.
 !!! Ne pas allumer le panneau qui sert de confessionnal !!!

Cue	22	Fade-In	15	Name	Apparition Carlos																			
Mem	52	Fade-Out	15	Infos	Idem Cue 21 + Douches chaises																			
	1	2	3	4	5	6	7	8	9	10	11	12	13	14	15	16	17	18	19	20	21	22	23	24
																					15	F		70
	25	26	27	28	29	30	31	32	33	34	35	36	37	38	39	40	41	42	43	44	45	46	47	48
	55	15																						

!! Lat Par Cour très léger n°20 !!
 Il sert à éclairer Noël lorsqu'il vient en avant scène faire ses appuis faciaux.
 !!! Ne pas allumer le panneau qui sert de confessionnal !!!

Cue	23	Fade-In	8	Name	Noël va à confess																			
Mem	54	Fade-Out	8	Infos	Gobos + Douches chaises + Lat Par Cour très léger																			
	1	2	3	4	5	6	7	8	9	10	11	12	13	14	15	16	17	18	19	20	21	22	23	24
																					20	F		70
	25	26	27	28	29	30	31	32	33	34	35	36	37	38	39	40	41	42	43	44	45	46	47	48
		15																						

!! Lat Par Cour très léger n°20 !!
 Il sert à éclairer Noël lorsqu'il vient en avant scène faire ses appuis faciaux.
 !!! Ne pas allumer le panneau qui sert de confessionnal !!!

Cue	24	Fade-In	5	Name	Dieu apparaît																			
Mem	56	Fade-Out	10	Infos	Plein feux chaud centré + CJ ambré																			
	1	2	3	4	5	6	7	8	9	10	11	12	13	14	15	16	17	18	19	20	21	22	23	24
	50			60				F	25										60	40	40	F		
	25	26	27	28	29	30	31	32	33	34	35	36	37	38	39	40	41	42	43	44	45	46	47	48
		15																						

Cue	25	Fade-In	2.8	Name	Virgule 6 (Stroboscope)																			
Mem	58	Fade-Out	2.8	Infos	EntreScène: strob + légère face "genre vieux film"																			
	1	2	3	4	5	6	7	8	9	10	11	12	13	14	15	16	17	18	19	20	21	22	23	24
															35	35	35							
	25	26	27	28	29	30	31	32	33	34	35	36	37	38	39	40	41	42	43	44	45	46	47	48
		15					F	10																

Cue	26	Fade-In	5	Name	Annonce radio																			
Mem	60	Fade-Out	5	Infos	Uniquement Radio																			
	1	2	3	4	5	6	7	8	9	10	11	12	13	14	15	16	17	18	19	20	21	22	23	24
																							F	
	25	26	27	28	29	30	31	32	33	34	35	36	37	38	39	40	41	42	43	44	45	46	47	48
		15																						

Cue	27	Fade-In	6	Name	Scène 7 "Manif" : Plein feux																			
Mem	62	Fade-Out	15	Infos	Plein feux froid élargi "ambiance manifestation de rue"																			
	1	2	3	4	5	6	7	8	9	10	11	12	13	14	15	16	17	18	19	20	21	22	23	24
	30	10	55	60	25	70									F	80	F			30	30		F	
	25	26	27	28	29	30	31	32	33	34	35	36	37	38	39	40	41	42	43	44	45	46	47	48
		15																						

!! Manifestation !!
 Bugnon est debout sur la malle. Veiller à l'éclairer sur toute sa hauteur.

Cue	28	Fade-In	1	Name	Girophares Police																			
Mem	64	Fade-Out	1	Infos	Idem Cue 27 + Girophares																			
	1	2	3	4	5	6	7	8	9	10	11	12	13	14	15	16	17	18	19	20	21	22	23	24
	30	10	55	60	25	70									F	80	F			30	30		F	
	25	26	27	28	29	30	31	32	33	34	35	36	37	38	39	40	41	42	43	44	45	46	47	48
		15								F														

Cue	29	Fade-In	2.8	Name	Virgule 7 (Stroboscope)																			
Mem	66	Fade-Out	2.8	Infos	EntreScène: strob + CJ ambres "genre vieux film"																			
	1	2	3	4	5	6	7	8	9	10	11	12	13	14	15	16	17	18	19	20	21	22	23	24
								20	20			20	20											
	25	26	27	28	29	30	31	32	33	34	35	36	37	38	39	40	41	42	43	44	45	46	47	48
		15					F	10																

Cue	30	Fade-In	5	Name	Annonce Radio																			
Mem	68	Fade-Out	5	Infos	Uniquement Radio																			
	1	2	3	4	5	6	7	8	9	10	11	12	13	14	15	16	17	18	19	20	21	22	23	24
																							F	
	25	26	27	28	29	30	31	32	33	34	35	36	37	38	39	40	41	42	43	44	45	46	47	48
		15																						



José A. Bouzas >> Régisseur Technique
 Rue du Nord 13
 CH-2300 La Chaux-de-Fonds
 Tél/Fax.....: +41 (0)32 968 17 54
 Mob: +41 (0)79 641 43 85
 Email.....: jojo-connection@hispeed.ch

Document...: Cue List
 Spectacle...: Peutch «Les Endives»
 Lieu: L'Echandole / Yverdon
 Version: 17.01.2006 / Avab expert JR

Cue	31	Fade-In	15	Name	Scène 8 "Prison" : Plein feu																		
Mem	69	Fade-Out	25	Infos	Plein feu froid centré "ambiance prison"																		
1	2	3	4	5	6	7	8	9	10	11	12	13	14	15	16	17	18	19	20	21	22	23	24
45	20	70	30		40	40			40	40				F	70	60	60	40	40				
25	26	27	28	29	30	31	32	33	34	35	36	37	38	39	40	41	42	43	44	45	46	47	48
	15							40															

--

Cue	32	Fade-In	15	Name	Accrochage Poissons																		
Mem	70	Fade-Out	15	Infos	Idem Cue 31 + Poissons																		
1	2	3	4	5	6	7	8	9	10	11	12	13	14	15	16	17	18	19	20	21	22	23	24
45	20	70	30		40	40			40	40				F	70	60	60	40	40				
25	26	27	28	29	30	31	32	33	34	35	36	37	38	39	40	41	42	43	44	45	46	47	48
	15				60			40															

--

Cue	33	Fade-In	35	Name	Evasion																		
Mem	72	Fade-Out	35	Infos	Plein feu froid centré + CJ ambré centré																		
1	2	3	4	5	6	7	8	9	10	11	12	13	14	15	16	17	18	19	20	21	22	23	24
25	20	80	70	70			F							F	70	55	55	25	25		90		
25	26	27	28	29	30	31	32	33	34	35	36	37	38	39	40	41	42	43	44	45	46	47	48
	15				60			40															

!! Evasion !!
La tête de Bugnon apparaît au dessus du panneau de la prison. Veiller à l'éclairer sur toute sa hauteur.

Cue	34	Fade-In	90	Name	Chanson "On seras Jamais Vieux"																		
Mem	73	Fade-Out	90	Infos	Plein feu Chaud + CJ ambré																		
1	2	3	4	5	6	7	8	9	10	11	12	13	14	15	16	17	18	19	20	21	22	23	24
80	40	40	20	70			F	F			F	F		F	70	60	60	50	50		90		
25	26	27	28	29	30	31	32	33	34	35	36	37	38	39	40	41	42	43	44	45	46	47	48
	15				60			40															

!! On seras Jamais Vieux !!
La tête de Bugnon est au dessus du panneau de la prison. Veiller à l'éclairer sur toute sa hauteur.

Cue	35	Fade-In	4	Name	NOIR																		
Mem	74	Fade-Out	4	Infos	Black Is Black !																		
1	2	3	4	5	6	7	8	9	10	11	12	13	14	15	16	17	18	19	20	21	22	23	24
25	26	27	28	29	30	31	32	33	34	35	36	37	38	39	40	41	42	43	44	45	46	47	48

--

Cue	36	Fade-In	5	Name	Image Final																		
Mem	76	Fade-Out	5	Infos	CJ bleu lointain centré + Face "Image Finale"																		
1	2	3	4	5	6	7	8	9	10	11	12	13	14	15	16	17	18	19	20	21	22	23	24
										F													
25	26	27	28	29	30	31	32	33	34	35	36	37	38	39	40	41	42	43	44	45	46	47	48
			F		50																		

!! Image Final !!
Les têtes des trois comédiens sont au dessus du panneau de la prison. Ils reproduisent l'image de l'affiche. Cadrer serré sur eux.

Cue	37	Fade-In	5	Name	Elargissement de l'image finale																		
Mem	77	Fade-Out	5	Infos	CJ bleu lointain + Face "Image Finale" + Face centre																		
1	2	3	4	5	6	7	8	9	10	11	12	13	14	15	16	17	18	19	20	21	22	23	24
45					85	85			F														
25	26	27	28	29	30	31	32	33	34	35	36	37	38	39	40	41	42	43	44	45	46	47	48
			F		40																		

!! Elargissement image finale !!
Elargissement pour que l'on puisse voir les jambes de Noël et Carlos qui sortent et bougent de chaque côté du panneau de la prison.

Cue	38	Fade-In	2	Name	Stroboscope																		
Mem	78	Fade-Out	2	Infos	Entre-scène : stroboscope "genre vieux film"																		
1	2	3	4	5	6	7	8	9	10	11	12	13	14	15	16	17	18	19	20	21	22	23	24
25	26	27	28	29	30	31	32	33	34	35	36	37	38	39	40	41	42	43	44	45	46	47	48
						F																	

Stroboscope
Ils viennent en avant scène en dansant et se préparent aux saluts.

Cue	39	Fade-In	10	Name	Saluts 1 ON																		
Mem	80	Fade-Out	10	Infos	Plein feu large et coloré																		
1	2	3	4	5	6	7	8	9	10	11	12	13	14	15	16	17	18	19	20	21	22	23	24
65	65	55	55	30	F	F	65	65	F	F	65	65	65	65	65	65	65	50	50	40	40		
25	26	27	28	29	30	31	32	33	34	35	36	37	38	39	40	41	42	43	44	45	46	47	48
				60																			

--

Cue	40	Fade-In	5	Name	Saluts 1 OFF																		
Mem	82	Fade-Out	5	Infos	CJ bleu + Poissons																		
1	2	3	4	5	6	7	8	9	10	11	12	13	14	15	16	17	18	19	20	21	22	23	24
					F	F			F	F													
25	26	27	28	29	30	31	32	33	34	35	36	37	38	39	40	41	42	43	44	45	46	47	48
				50																			

Saluts 1 OFF
Image de base finale pour entre-saluts et sortie public.



José A. Bouzas >> Régisseur Technique
 Rue du Nord 13
 CH-2300 La Chaux-de-Fonds
 Tél/Fax.: +41 (0)32 968 17 54
 Mob.....: +41 (0)79 641 43 85
 Email.....: jojo-connection@hispeed.ch

Lieu/Date..... : Yverdon / l'Echandole, le 17.01.2006
 Spectacle..... : Peutch "Les Endives"
 Matériel..... : Avab expert JR >> !! le temps de descente correspond à l'effet précédent !!

LUMIERE					SON [Façade = GD][Retours = gd]	
Cue	M ^{ém}	Ambiance : Action ou texte & Top↓	In	Out	N°	Nom musique : [GD dB][gd dB] Action ou texte & Top↓
Entrée Public						
1	1	Entrée Public : Avant entrée public ↓	5			
2	10	Salle Off & Annonces Radio : Track 1 à 2'20" ↓	15	15	1	Intro : [GD -20][gd -20] Public en place ↓ Pan Radio : [g -10] Après Offspring "Ouahh.." ↓
Scène 1 : Départ du home des Endives						
3	12	Plein feux : Début chanson "André Rossel" ↓	10	18		Chanson A. Rossel, Volume Down : Fade [g -30] Start Idem ↓
4	14	Radio Off : Noël éteint la radio avec sa canne ↓	0.1	0.1		Intro Cut Down : Start Idem ↓
5	16	Virgule 1 (strobo) : Carlos & Bubu "Oui !", Noël regarde le public ↓	2.8	2.8	2	V1 (+Radio+Radio) : [GD -10][gd -10] Start Idem ↓
6	17	Annonce Radio : Track 2, Fin musique Virgule ↓	5	5		Pan Radio : [g -10] Fin musique Virgule ↓
Scène 2 : Concours du Papi de l'année						
7	18	Plein feux : Track 2, Fin Radio (!! Deux radio !!) ↓	6	15		
8	20	Rock : Track 3, Début guitare électrique ↓	15	25	3	Ensemble Rock : [GD -30][gd -20] BuBu "Musique maestro" ↓ Volume Up : Fade [GD -10][gd -10] Start Idem ↓
		Manuel Flash sur musique				
9	22	Plein feux : Track 3, Fin musique ↓	10	20		
10	24	Applaudissements : Noël écarte les panneaux ↓	5	10	4	Applauses : [GD -10][gd -10] Start Idem ↓
11	26	Plein feux : Noël finit de saluer ↓	10	18		
12	28	Virgule 2 (strobo) : Carlos "On se casse !" ↓	2.8	2.8	5	V2 (+Radio) : [GD -10][gd -10] Start Idem ↓
13	29	Annonce Radio : Track 5, Fin musique Virgule ↓	5	5		Pan Radio : [g -10] Fin musique Virgule ↓
Scène 3 : Préparation du Hold Up						
14	30	Plein feux : Track 5, Fin Radio ↓	10	15		
15	32	Virgule 3 (strobo) : Bubu "Courage Fernande", Noël "Miracle", Carlos "Oh non !" ↓	2.8	2.8	6	V3 : [GD -10][gd -10] Start Idem ↓



José A. Bouzas >> Régisseur Technique
 Mob : +41 (0)79 641 43 85
 Email ... : jojo-connection@hispeed.ch

Lieu/Date..... : Yverdon / l'Echandole, le 17.01.2006
 Spectacle..... : Peutch "Les Endives"

LUMIERE					SON [Façade = GD][Retours = gd]	
Cue	M ^{ém}	Ambiance : Action ou texte & Top↓	In	Out	N°	Nom musique : [GD dB][gd dB] Action ou texte & Top↓
Scène 4 : Retour du Hold Up						
16	34	Plein feux : Track 6, Fin musique Virgule ↓	8	9		
17	36	Accrochage poissons : Carlos accroche les poissons ↓	10	10		
18	38	Virgule 4 (strobo) : Noël "Fini ma canne !", il tombe ↓	2.8	2.8	7	V4 : [GD -10][gd -10] Start Idem ↓
Scène 5 : Journal & Assassinat						
19	40	Plein feux : Track 7, Fin musique Virgule ↓	8	8		
20	48	Virgule 5 (strobo) : Bubu "The fish is in the church !" ↓	2.8	2.8	8	V5 (+Eglise) : [GD -10][gd -10] Start Idem ↓
Manuel		Ouverture Porte d'Eglise : Track 8, Début musique Virgule ↓				
Manuel		Fermeture Porte d'Eglise : +3" ↓				
Scène 6 : Confessionnal (le Larsen existe aussi sur le CD Track 1 / !! Micro main & Réverb !!)						
21	50	Ambiance Eglise : Track 8, Fin musique Virgule ↓	7	10		Volume Down : Fade [GD -30][gd -30] Start Idem ↓
22	52	Apparition du curé : Carlos s'assied ↓	15	15		
23	54	Confession : Noël se lève & va à confesse ↓	8	8		
						Fade Out : Noël "Je serai votre disciple" ↓
					M	Micro Dieu + Réverb sur ON : [GD -10][gd -10] Start Idem ↓
24	56	Apparition de Dieu : Carlos "Dieu, à toi de jouer !" ↓	5	10		
					9	Larsen : [GD -10][gd -10] Bubu " A la police tu n'iras point Maurice" ↓
					M	Micro Dieu + Réverb sur OFF : Noël à fini de parler dans le micro ↓
25	58	Virgule 6 (strobo) : Bubu "They don't know what skido !" ↓	2.8	2.8	10	V6 (+Radio+Manif) : [GD -10][gd -10] Start Idem ↓
26	60	Annonce Radio : Track 10, Fin musique Virgule ↓	5	5		Pan Radio : [g -10] Fin musique Virgule ↓
Scène 7 : Manifestation "Endive Power" (Bruit de rue tout le long de la scène : CD Track 2 [GD -15])						
27	62	Plein feux : Track 10, Fin Radio (!! Une Radio + Manif !!) ↓	6	15		Manif Volume Up : [GD -15][gd -15] Start Idem ↓
28	64	Police & Girophare : Les trois en avant-scène scandent plusieurs fois "Endive Power" ↓	1	1	11	Police avec voix : [GD -10][gd -10] Start Idem ↓
29	66	Virgule 7 (strobo) : Noël & Carlos "Ad-libidum !" ↓	2.8	2.8	13	V7 (+Radio+Chanson) : [GD -10][gd -10] Start Idem ↓
30	68	Annonce Radio : Track 13, Fin musique Virgule ↓	5	5		Pan Radio : [g -10] Fin musique Virgule ↓



José A. Bouzas >> Régisseur Technique
 Mob : +41 (0)79 641 43 85
 Email ... : jojo-connection@hispeed.ch

Lieu/Date..... : Yverdon / l'Echandole, le 17.01.2006
 Spectacle..... : Peutch "Les Endives"

LUMIERE					SON [Façade = GD][Retours = gd]	
Cue	M ^{ém}	Ambiance : Action ou texte & Top↓	In	Out	N°	Nom musique : [GD dB][gd dB] Action ou texte & Top↓
Scène 8 : Prison						
31	69	Plein feux : Début chanson "André Rossel" ↓	15	25		Chanson Volume Down : Fade [g -30] Start Idem ↓
32	70	Accrochage poissons : Noël accroche les poissons ↓	15	15		
33	72	Evasion : Apparition du drap à noeuds ↓	35	35		
34	73	Chanson : Bubû "J'ai trois billets pour l'île Maurice", Noël "Quelle île ?" ↓	90	90	14	On seras Jamais Vieux : [GD -30][gd -20] Start Idem ↓
35	74	NOIR : Track 14, Fin Chanson ↓	4	4		
Final						
					15	Musique Final 1 : [GD -10][gd -10] Laisser les applaudes ~5" ↓
36	76	Image Final : Track 15 à 4" ↓	5	5		
37	77	Elargissement : Track 15 à 11" ↓	5	5		
38	78	Stroboscope : Track 15 à 20" ↓	2	2		
Saluts n° 1						
39	80	Saluts ON : Ils calment leurs gesticulations ↓	10	10		
40	82	Saluts OFF : Ils sortent ↓ (Mettre en pause au milieu pour voir la sortie de Noël derrière les paravents, puis lâcher la pause)	5	5		Fade Out : Suivre leurs sortie
Saluts n° 2						
Manuel		Saluts ON : Ils reviennent ↓				
Manuel		Saluts OFF : Ils font semblant de sortir et reviennent. Noël raconte la blague et le public répond "Oui !" ↓ Ils sortent			15	Musique Final 1 : [GD -10][gd -10] Start Idem ↓
Saluts n° 3						
Manuel		Saluts ON : Ils reviennent ↓				Fade Out : Suivre leurs entrée
Manuel		Saluts OFF : Le public veut entendre la blague et Noël répond "J'ai plus envie !" ↓ Ils sortent			15	Musique Final 1 : [GD -10][gd -10] Start Idem ↓
Saluts n° 4						
Manuel		Saluts ON : Ils reviennent ↓				Fade Out : Suivre leurs entrée
Manuel		Saluts OFF : Ils improvisent puis sortent ↓			15	Musique Final 1 : [GD -15][gd -15] Start Idem ↓
Manuel		Salle ON : Allumer la salle				